



# Soutien aux initiatives pédagogiques

Afin d'encourager la transformation des pratiques pédagogiques pour mieux répondre aux nouveaux enjeux de l'enseignement supérieur - diversification des publics étudiants et évolution de leurs attentes, ouverture à la formation tout au long de la vie, nouveaux rapports au savoir induit par la révolution numérique, internationalisation -, nous désirons stimuler l'innovation pédagogique, favoriser l'émergence des pédagogies actives et soutenir les usages du numérique au sein de nos formations.

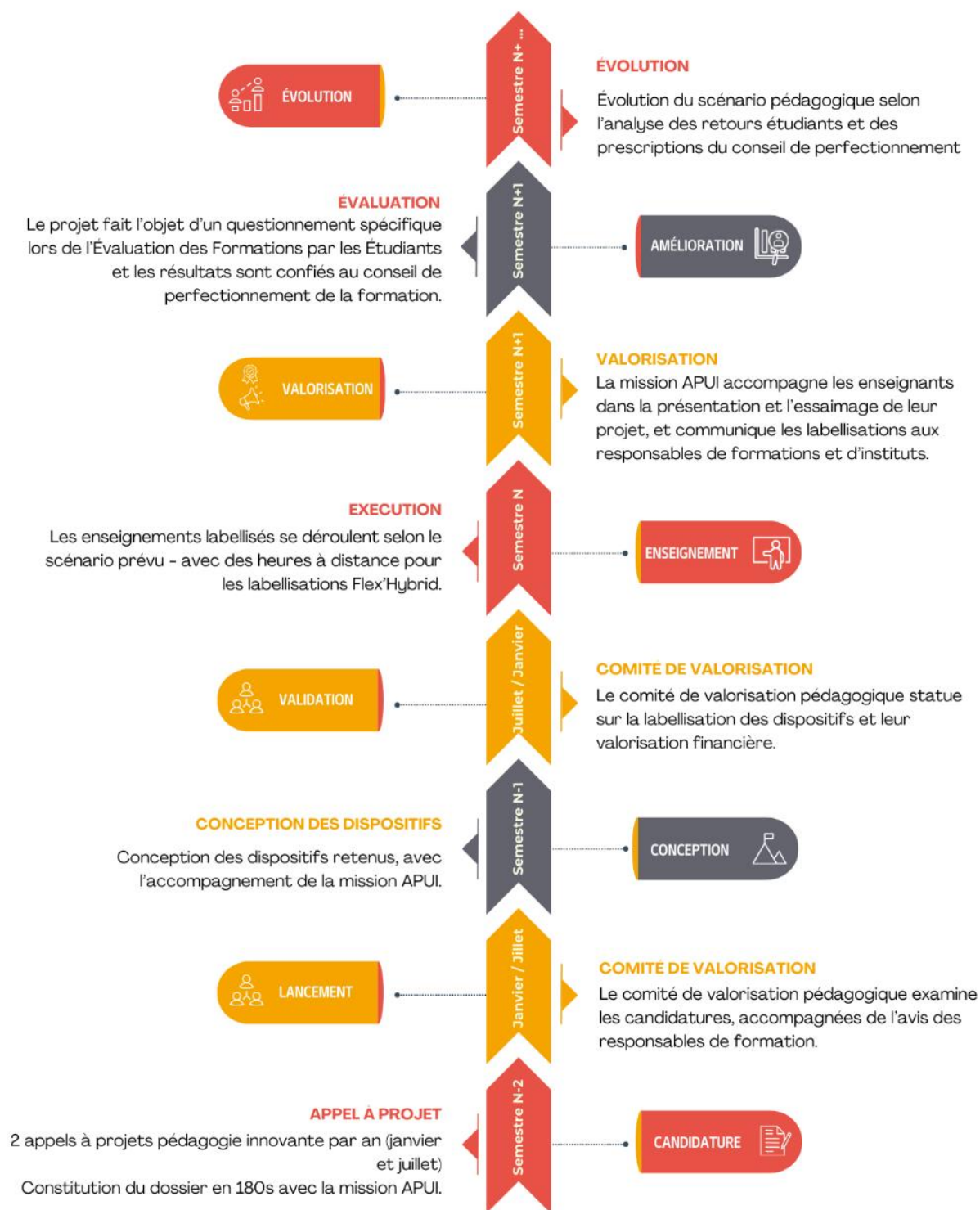
Les objectifs sont d'accroître la qualité et la flexibilité de nos formations afin de faciliter l'individualisation des parcours, la réussite étudiante et la mise en œuvre de l'approche par compétences.

Pour cela, Avignon Université met en place un dispositif de labellisation des initiatives pédagogiques. Les labellisations sont accordées pour la durée de l'accréditation de l'offre de formation en cours, à l'équipe pédagogique d'un enseignement donné.

Hors labellisation, les enseignements à distance synchrones ou asynchrones ne sont pas reconnus dans les services d'enseignement.

Une procédure spécifique en cas de force majeure permet toutefois de déroger temporairement à la labellisation.

# Processus de labellisation Flex'Hybrid et pédagogie active



Les projets éligibles sont ceux qui concernent les formations d'Avignon Université.

Les critères d'évaluation des projets sont les suivants :

- Le périmètre de la transformation pédagogique impliquée par le projet (Formation complète, semestre, UE, séquence pédagogique),
- Les bénéfices attendus en termes d'apprentissage pour les étudiants,
- L'ouverture à la formation tout au long de la vie,
- L'ouverture à l'enseignement à distance,
- La soutenabilité et la pérennité du projet,
- Le coût et la faisabilité du projet,
- La potentialité d'essaimage du projet.

## **Comité de valorisation pédagogique**

Le comité de valorisation pédagogique est présidé par le Vice-président de la Commission de la Formation et de la Vie Universitaire.

Il est composé de membres statutaires, de représentants des 4 grands domaines de formation de l'établissement et d'un tiers de personnalités extérieures.

Les membres statutaires sont :

- le Vice-président délégué au numérique, chargé de mission à l'innovation pédagogique, qui préside le comité en l'absence du Vice-président Formation ;
- la responsable du service d'appui à la pédagogie (APUI) ;
- la Vice-présidente étudiante ou son représentant, élu étudiant au CFVU ;
- les 4 directeurs et directrices de composantes ou les représentants qu'ils ou elles ont désignés.

Le comité est complété par 4 représentants des grands domaines de formation sollicités pour leur intérêt pour l'innovation pédagogique. Ils sont nommés pour 4 ans.

Les membres extérieurs sont les vice-présidents Formation des universités alentours, ou le représentant qu'ils désignent (Aix-Marseille Université, Université du Sud Toulon-Var, Université de Nice Sophia-Antipolis, Université de Corse, Université de Nîmes, Université de Perpignan Via Domitia).

## Les différentes labellisations

Quatre types de dispositifs pédagogiques sont susceptibles d'être labellisés par le comité de valorisation pédagogique :

- Labellisations TICE
- Labellisations Flex'Hybrid
- Labellisations Pédagogie Innovante
- Labellisations Macro-Hybridation et EAD

Le détail de ces labellisations est explicité dans les annexes 1 & 2.

## Valorisation financière des projets labellisés

Le périmètre de la valorisation est le nombre total d'heures maquette impactées par le dispositif labellisé. La valorisation financière est accordée uniquement l'année de la labellisation, pour la conception du dispositif.

*Exemples :*

- *Dans le cas d'un dispositif hybride, si la mise à distance de 50% des heures entraîne une approche pédagogie active sur les autres 50%, l'ensemble du cours sera pris en compte pour la valorisation.*
- *A l'inverse, le passage en apprentissage par les pairs d'une étude de cas de 9h, n'entraînant pas de modification de la pratique pédagogique sur le reste de l'UE, ne sera valorisé que pour 9h.*

Le détail des valorisations financières selon le type de labellisation est explicité en annexe 3.

## **Communication sur les projets labellisés**

Les responsables des formations, responsables du CER et directeurs de composantes concernés par les dispositifs labellisés sont informés par la mission APUI des scénarios pédagogiques initiaux. Les responsables de formation en assurent la communication en interne auprès des étudiants, de l'équipe pédagogique et du conseil de perfectionnement, et en externe pour la promotion de la formation.

L'ensemble des enseignements labellisés est affiché sur l'offre de formation.

Enfin, un outil en ligne, accessible à tous, permet de retrouver les enseignements labellisés d'une formation ou d'un enseignant.

## **Valorisation et essaimage des projets**

Les dispositifs labellisés sont ensuite accompagnés pour être valorisés. Les enseignants sont sollicités pour présenter leur projet lors des Journées de la pédagogie universitaire et innovante (JPUi) d'Avignon Université. La mission APUI leur propose également de faire des publications dans des colloques thématiques.

Chaque projet fait l'objet d'un retour d'expérience sous forme d'article, d'interview ou de capsule vidéo, afin de favoriser son essaimage dans la communauté.

## **Évaluation et évolution des projets**

Les projets labellisés font l'objet d'un questionnaire spécifique ajouté aux questionnaires d'EFE. Les résultats des retours étudiants sont analysés avec l'enseignant et diffusés au Conseil de perfectionnement de la formation. Ce dernier peut, au besoin, solliciter des évolutions du scénario pédagogique. Par exemple, dans le cas d'enseignements hybridés au sein d'une formation, le conseil de perfectionnement peut moduler le ratio présence/distance pour une meilleure acceptation des étudiants de la formation.

## **Procédure spécifique en cas de force majeure**

En cas de force majeure, il est possible de déroger à l'interdiction d'enseignement à distance hors labellisation.

Cette dérogation est accordée par les directeurs de composantes sur la demande motivée du responsable de formation, lorsqu'un enseignant ne peut être présent physiquement pour des raisons exceptionnelles.

Le responsable de formation doit s'assurer que des conditions adéquates aux apprentissages sont maintenues.

## ANNEXE 1

### Les différentes labellisations

Quatre types de dispositifs pédagogiques sont susceptibles d'être labellisés par le comité de valorisation pédagogique :

- Labellisations TICE
- Labellisations Flex'Hybrid
- Labellisations Pédagogie Innovante
- Labellisations Macro-Hybridation et EAD

#### Labellisation TICE

La labellisation TICE est accordée lorsque l'enseignant met à disposition dans son espace de cours sur E-UAPV, des ressources numériques permettant aux étudiants de :

- préparer le cours,
- réviser le cours,
- se positionner par rapport aux objectifs d'apprentissage,
- s'auto-évaluer.

Pratiquement, l'étudiant doit trouver en ligne des supports de cours (sous la forme du photocopié, notes de cours...) ainsi que des exercices corrigés (ressources d'entraînement), des annales d'examen corrigées (ressources de positionnement) et une bibliographie/webographie.

#### Labellisation Flex'Hybrid

À Avignon Université, seuls les enseignements ayant obtenu la labellisation Flex'Hybrid peuvent se tenir, en partie, à distance.

Les dispositifs hybrides mixant des séquences en présentiel et à distance asynchrone peuvent être labellisés Flex'Hybrid s'ils permettent aux étudiants un apprentissage a minima équivalent à la version présentielle (cf annexe 2).



Pour cela, une interaction pédagogique adaptée doit être mise en place pour les séquences à distance et des ressources numériques suffisantes en quantité et en qualité doivent être mises à disposition des étudiants.

La labellisation est accordée sur un scénario pédagogique initial qui pourra évoluer au fil des années, à l'initiative de l'enseignant dans le respect des recommandations du conseil de perfectionnement de la formation.

### Labellisation Pédagogie active

Les dispositifs mettant en œuvre des approches actives - par exemple approche-problème ou approche projet, classe inversée et classe renversée, étude de cas authentiques et simulations, jeux sérieux, activités de mise en situation pour l'apprentissage des compétences... - peuvent être labellisés "pédagogie active".

Ces approches ont en commun de placer les étudiants et étudiantes au cœur du processus d'apprentissage et de leur permettre d'être cognitivement actifs, au-delà de la lecture d'un texte ou de l'écoute d'un exposé.

### Labellisation Macro-Hybridation et EAD

Cette labellisation reconnaît les dispositifs pédagogiques permettant l'apprentissage complètement à distance ou au choix de l'étudiant dans un continuum présence-distance. Ces dispositifs répondent aux mêmes critères que les dispositifs Flex'Hybrid (cf Annexe 2) sur la totalité de l'enseignement. Ils doivent en outre proposer un suivi individualisé des étudiants.

Seuls les enseignements labellisés peuvent se dérouler à distance.

## ANNEXE 2

### Enseignement à Distance (EAD) et hybridation

La reconnaissance de l'enseignement à distance à Avignon Université s'entend uniquement pour des enseignements qui ont été labellisés Flex'Hybrid par le comité de valorisation pédagogique.

#### Éléments constitutifs de la labellisation Flex'Hybrid

Un dispositif hybride reprend les éléments constitutifs suivants, dans un continuum mixant les modalités de formation présentielle et distancielle, dans des proportions variables.

##### Savoirs

L'EAD ne peut pas se résumer à du transmissif brut, que cela soit un livre ou une vidéo de captation de cours.

Un cours (en amphi) c'est pour partie la transmission des savoirs qui est complétée par de l'accompagnement pour l'acquisition de ces connaissances. La mise à distance de cette phase transmissive doit donc être accompagnée d'une interaction avec les apprenants, qui leur permet d'évaluer leur compréhension et leur propose une remédiation si besoin.

##### Savoir-faire

La mise en place des savoir-faire passe par la réalisation d'exercices ou de problèmes (entendus ici comme une combinaison d'exercices).

En EAD, cela ne peut pas se résumer à des énoncés avec des corrections types, mais doit comprendre un accompagnement individuel. Chaque étudiant doit avoir un retour individualisé sur son travail, avec si nécessaire des pointeurs sur les parties de cours à retravailler. Les difficultés les plus fréquentes doivent faire l'objet d'une remédiation collective.

##### Evaluations

Comme pour tout enseignement, mais de façon plus critique en EAD, l'étudiant doit avoir accès à plusieurs occasions d'évaluer sa progression. Ces évaluations doivent être formatives, avec des retours individualisés. Le dispositif doit mixer évaluations par l'enseignant et activités d'auto-évaluation. L'évaluation par les pairs est une approche qui favorise l'analyse réflexive de l'étudiant, elle trouve tout à fait sa place en EAD.

## Interactions régulières et personnalisées

En EAD, la relation pédagogique qui s'établit tout naturellement en présentiel, doit être construite et impulsée lors d'interactions enseignant/apprenant.

De plus, la dynamique de groupe qui se crée spontanément en présentiel, doit être stimulée grâce à des activités instaurant des interactions régulières entre pairs.

Toutes ces interactions sont primordiales pour entretenir la motivation et favoriser la réussite des apprenants.

Elles peuvent être de 3 types différents :

- aide technique
- accompagnement motivationnel
- relation pédagogique

Les deux premiers types vont permettre de limiter le taux de décrochage. Si les interactions sont fréquentes et surtout réactives, on peut fortement limiter le taux de décrochage.

Les relations pédagogiques, comme des retours personnalisés, des aides personnelles et contextuelles, des relances individuelles et ciblées permettent quant à elles de maximiser le taux de réussite.

## Appropriation du dispositif

Un dispositif d'EAD, encore plus qu'un enseignement présentiel, doit proposer aux étudiants un contrat pédagogique qui inclut :

- un syllabus contenant :
  - les informations administratives du cours,
  - les objectifs du cours,
  - les modalités précises d'évaluation,
  - les attendus planifiés,
  - la méthodologie de travail attendue,
  - les règles de fonctionnement du cours,
  - une bibliographie et des ressources complémentaires.
- une évaluation du dispositif par les étudiants.

## ANNEXE 3

### Valorisation financière des projets labellisés

#### Volume horaire impacté

Le périmètre de la valorisation est le nombre total d'heures maquettes impactées par le dispositif labellisé. La valorisation financière est accordée uniquement l'année de la labellisation, pour la conception du dispositif.

*Exemples :*

- *Dans le cas d'un dispositif hybride, si la mise à distance de 50% des heures entraîne une approche pédagogie active sur les autres 50%, c'est l'ensemble du cours qui sera compté pour la valorisation.*
- *A l'inverse, le passage en apprentissage par les pairs d'une étude de cas de 9h, n'entraînant pas de modification de la pratique pédagogique sur le reste de l'UE, ne sera valorisée que pour 9h.*

#### Label Flex'Hybrid, Macro-hybrid et EAD

La valorisation est fonction du nombre d'heures étudiant impactées et du type de dispositif mis en place. Elle est plafonnée à 1 fois le nombre d'heures impactées pour un dispositif Enseignement à Distance de type hybride et à 3 fois pour un dispositif complètement en EAD. Le plafond étant atteint pour un dispositif remplissant tous les critères du scénario visé.

Un dispositif peut accéder au type EAD par étapes, en passant par exemple par le type hybridation la première année et EAD l'année suivante. Dans ce cas, il bénéficiera d'une valorisation au coefficient 1 la première année puis d'une valorisation coefficient 2 la deuxième année afin d'atteindre le coefficient 3 d'un dispositif de type EAD complet.

#### Label TICE

La valorisation d'un scénario de type labellisation TICE est plafonnée à 0,5 fois le nombre

d'heures maquettes impactées .

### Projets pédagogie active

Le montant de la valorisation est fonction du type de transformation pédagogique, dans la limite de 2 fois le nombre d'heures maquettes impactées.